

通许县练城乡国土空间规划

(2021-2035年)

公示稿

通许县人民政府

2025年7月

目录

01 坚持目标引领，明确镇域发展方向

02 树牢底线思维，优化国土空间格局

03 完善基础设施，构筑支撑保障体系

04 优化空间布局，构筑支撑保障体系

05 强化实施保障，提升空间治理能力

01 目标引领

- 1.1 指导思想与规划原则
- 1.2 规划范围与期限
- 1.3 发展定位与目标

1.1 指导思想与规划原则

指导思想

坚持以习近平新时代中国特色社会主义思想为指导，全面深入贯彻落实党的二十大精神 and 习近平总书记关于河南重要讲话和重要指示精神，牢记总书记县域治理“三起来”嘱托，立足新发展阶段、落实新发展理念、融入新发展格局，锚定“两个确保”，实施“十大战略”，统筹经济发展与粮食安全、生态安全、国防安全、公共安全，以资源的集约高效利用促进生产生活方式绿色转型，推动形成人与自然和谐共生的镇域国土空间开发利用格局。

规划原则

坚持底线约束、节约集约。

坚持以人为本、注重品质。

坚持城乡融合、绿色发展。

坚持聚焦问题、分类施策。

坚持因地制宜、突出特色。



1.3 发展定位与目标

发展定位

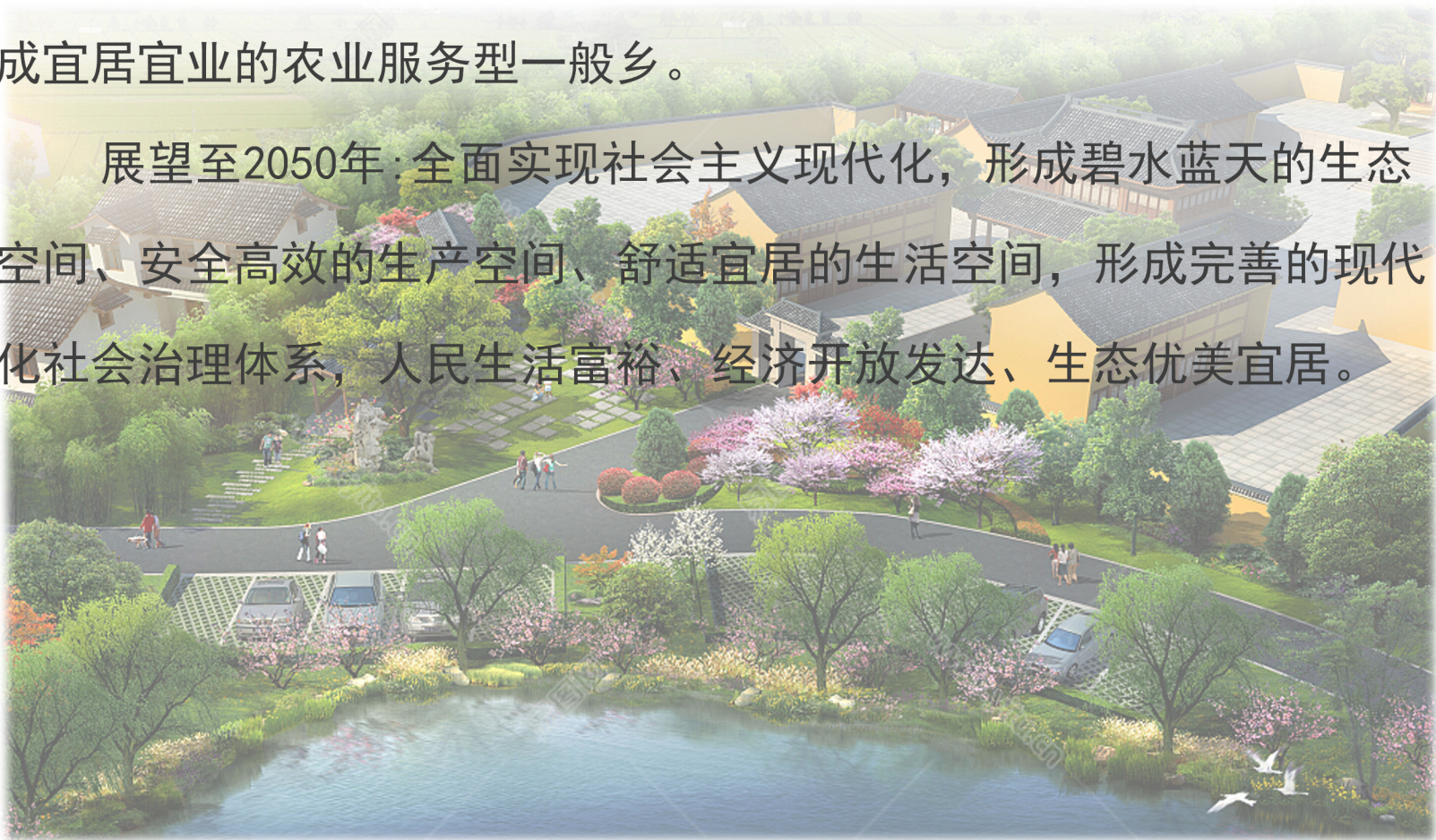
综合乡镇资源条件，结合上位规划，规划将练城乡整体定位为：河南省特色生态旅游示范乡、以农业服务型为主的一般乡。

发展目标

近期至2025年：脱贫攻坚成果全面巩固拓展，乡村振兴与新型城镇化建设取得明显进展，高质量发展取得新成效，实现国土空间结构进一步优化，公共服务与基础设施健全，生态环境质量稳步提升，城乡生态、宜居、创新活力逐步提升。

远期至2035年：基本实现社会主义现代化，高质量发展取得突破性进展绿色生态的国土空间开发保护体系基本构建完善；城乡区域发展差距和居民生活水平差距显著缩小，形成城乡一体化发展格局，建成宜居宜业的农业服务型一般乡。

展望至2050年：全面实现社会主义现代化，形成碧水蓝天的生态空间、安全高效的生产空间、舒适宜居的生活空间，形成完善的现代化社会治理体系，人民生活富裕、经济开放发达、生态优美宜居。



02 底线思维

- 2.1 构建国土空间总体开发保护格局
- 2.2 落实“三条控制线”
- 2.3 优化国土空间规划分区

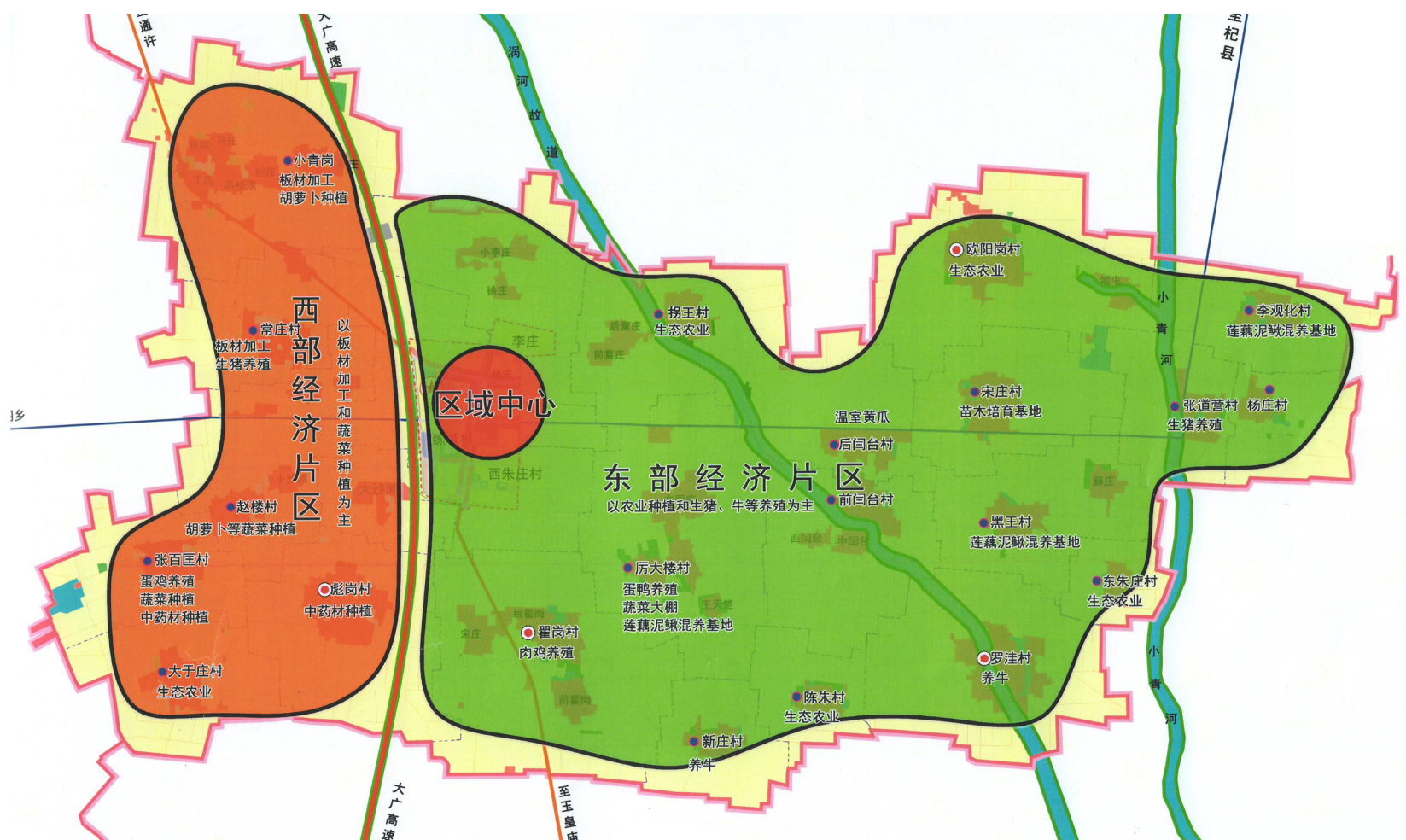
2.1 构建国土空间总体开发保护格局

规划形成“两心、两轴、三片区”的空间布局形态

“两心”：集镇区中部的行政服务中心和综合服务中心。

“两轴”：以集镇区东西向主干道和南北向主干道为主轴线、形成镇区建设功能密集和标志性特征突出形镇区建设景观地带，也是联系较多个镇区功能分区的主要轴线。

“三片区”：被集镇区道路自然分割形成的三个片区，即南部生活区、北部生活区、中部综合生活区。



2.2 落实三条控制线

永久基本农田保护红线

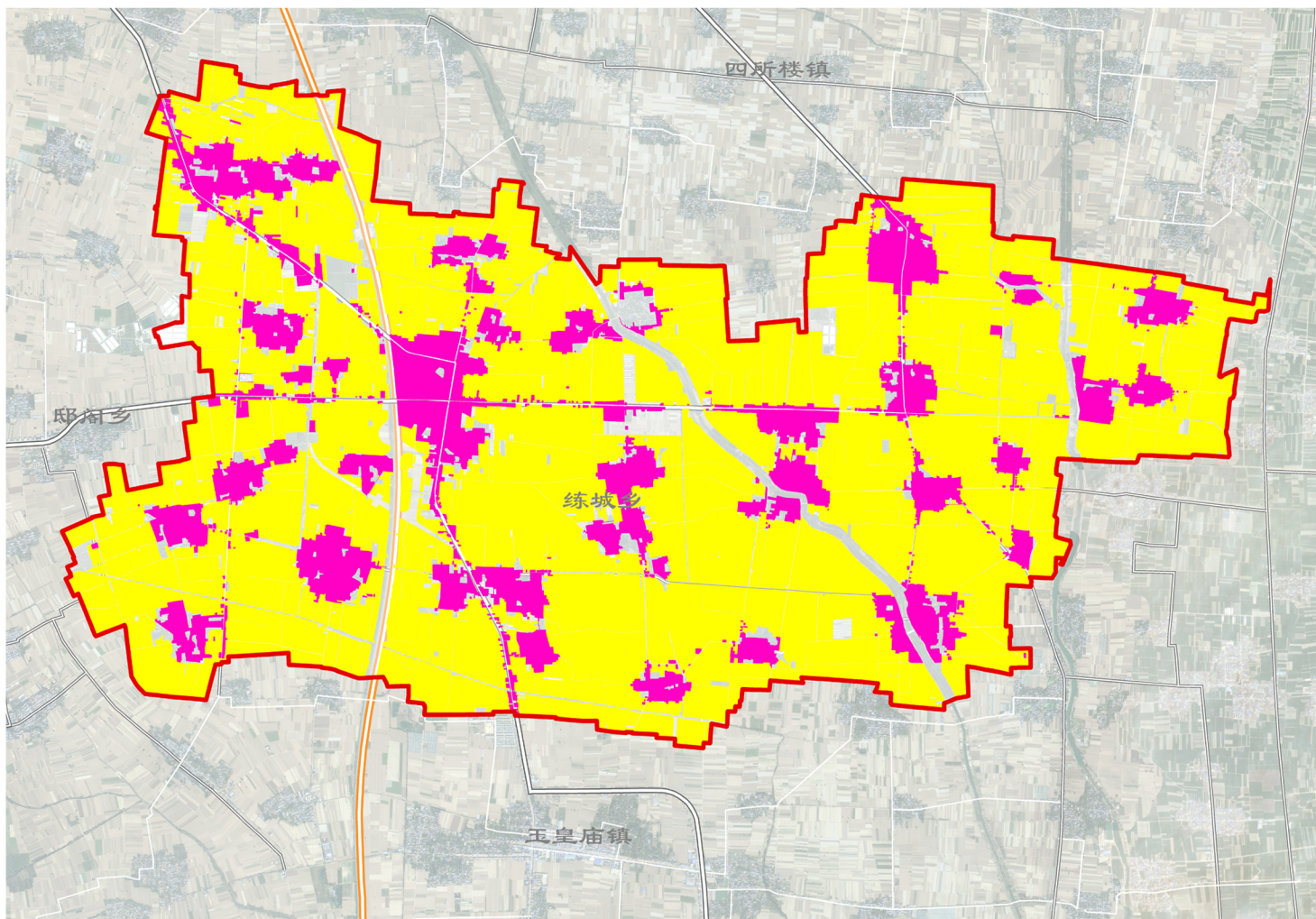
落实《通许县国土空间总体规划(2021-2035年)》的三区三线数据，练城乡落实永久基本农田保护红线规模3743.91公顷。

城镇开发边界

落实《通许县国土空间总体规划(2021-2035年)》的三区三线数据，练城乡城镇开发边界规模3723.83公顷。

村庄建设边界

根据《河南省自然资源厅关于开展村庄建设边界试划的通知》，结合练城乡实际情况，划定村庄建设边界808.39公顷。



2.3 优化国土空间规划分区

生态控制区

生态保护红线外，需要予以保留原貌、强化生态保育和生态建设、限制开发建设的自然区域。该区域生态敏感性较高，以保护为主，加强生态保育和生态修复。

农田保护区

为了维护国家粮食安全，切实保护耕地，促进农业生产和社会经济的可持续发展划定农田保护区，国土用途主要以耕地为主。农田保护区按照永久基本农田保护的相关法律法规进行管理。

乡村发展区

乡村发展区应以促进农业和乡村特色产业发展、改善农民生产生活条件为导向，按照法定村庄规划实施乡村建设规划许可管理。重点加强基础设施建设，提升村庄公共服务水平，因地制宜发展村庄产业。严禁集中连片的城镇开发建设。坚决制止耕地“非农化”行为，禁止占用耕地建窑、建坟或者擅自在耕地上建房、挖砂、采石、采矿取土、挖田造景造湖、超标准建设绿色通道等。

城镇发展区

该区主要是满足城镇发展需求、优化城镇功能和空间布局。应以节约集约用地为原则优先保障教育、医疗、养老、交通绿化等公共基础设施的用地需求，加强建设用地布局引导和强度管控，鼓励开展低效建设用地有舍腾退或实施空间置换，严控城镇发展区建设规

03 基础设施

- 3.1 道路交通运输规划
- 3.2 市政基础设施规划
- 3.3 公共服务设施规划
- 3.4 综合防灾减灾规划

3.1 道路交通规划

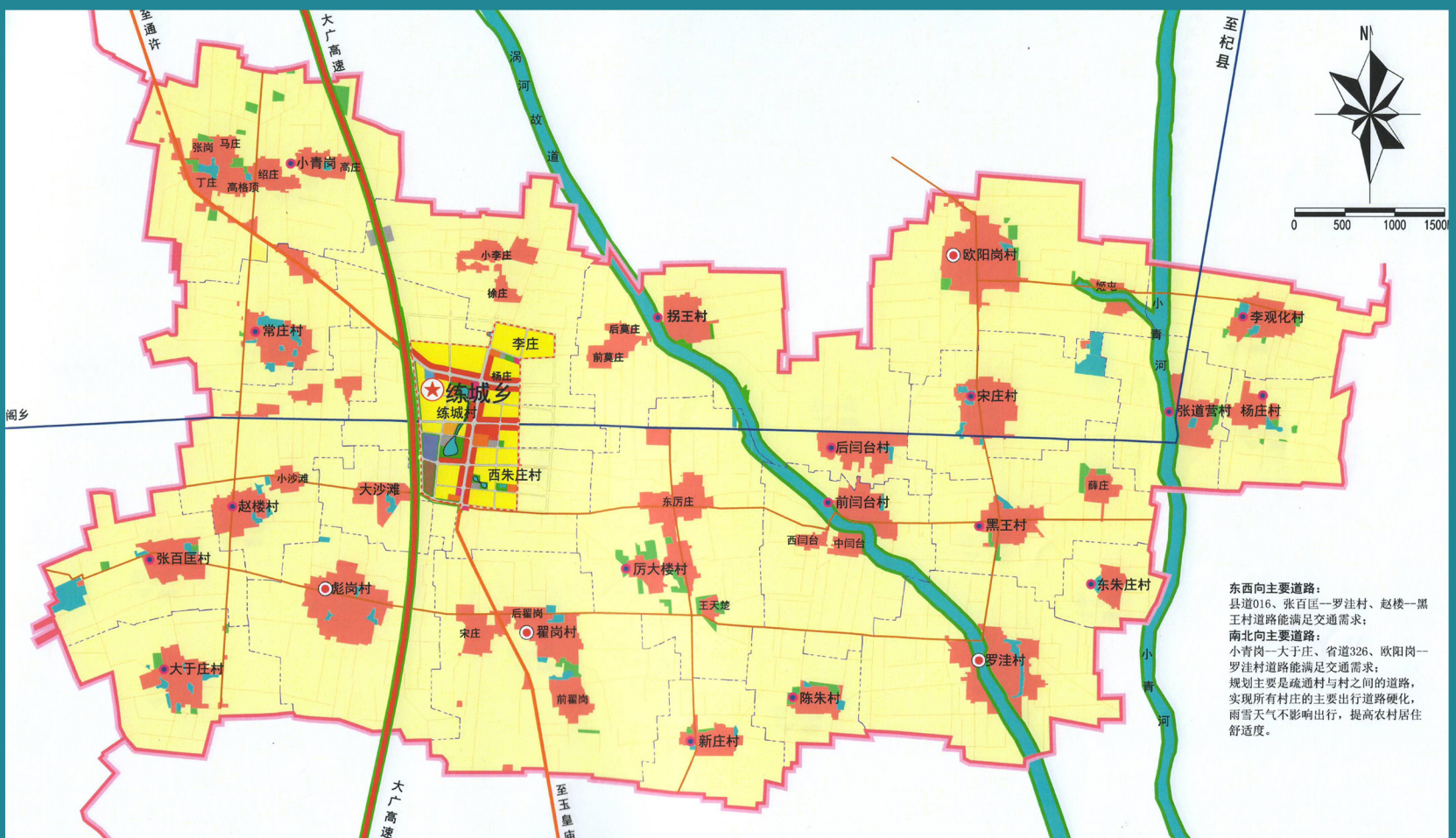
城乡依托省道 S326、县道 016 公路形成“四-三横”公路网络：

南北向——小青岗村到大于庄村公路，规划线路为小青岗村—常庄村—赵楼村—大于庄村南北向——省道 S326，规划省道 S326 线升级改造：北至县城，西至玉庙镇。

南北向——新庄村至拐王村公路，规划线路为新庄村—厉大楼村—拐王村南北向——罗洼村至欧阳岗村公路，规划线路为罗洼村—黑王村—宋王村—欧阳岗村东西向——张百匡村至罗洼村公路，规划线路为张百匡村—彪岗村—翟岗村—罗洼村，规划结合现状乡村公路升级改造为四级公路。

东西向——赵楼村至黑王村公路，规划线路为赵楼村—大沙滩自然村—东厉庄自然村—前间台村—黑王村，规划结合现状乡村公路升级改造为四级公路。

东西向——县道 016 公路，规划升级改造 016 公路为二级公路，东至杞县，西至邸阁乡。



3.2 市政基础设施规划

01 给水

保留现状6处供水站，升级改造练城乡供水厂构建城乡一体、全域覆盖的供水体系。

02 排水

新建地区采用雨、污完全分流的排水体制。

规划污水处理设施11处。乡政府驻地南侧设置污水处理厂1处。

03 电力

加快推进现代化电网建设，全面提升电网资源配置能力。

保留现状35kV长智变电站，新建1处110kV变电站，位于东卢氏村。

04 通信

加快推进5G网络基础设施建设，提升信息网络建设总体水平。

保留现状邮政支局并综合设置邮政服务中心。

05 燃气

加快燃气管网建设，推进城乡燃气共建共享，构建“城-乡-村”燃气管网架构优化完善乡村燃气管网建设。规划新建1处燃气储配站，接入市政燃气管网，建设完善的镇区燃气管网，保证居民燃气供应

06 环卫

规划建立垃圾分类收集系统和“村收集乡转运、县处理”的运行机制，对镇区和各村垃圾进行收集、转运与处理。保留现状两处垃圾中转站。

实现垃圾源头减量化、垃圾收集分类化，垃圾清运率和无害化处理率均达100%。

3.4 综合防灾减灾规划

抗震规划

练城乡按地震基本烈度为6度进行设防，建立全乡防震减灾指挥中心。

防洪规划

涡河、小清河在练城乡境内河段按照20年一遇防洪标准10年一遇除涝标准治理，完成河道清淤。

消防规划

规划建立二级乡镇专职消防队，在各行政村或社区建立村义务或志愿消防队。

人防规划

规划镇区人防工程按照40%留城人口，人均人防工程面积不低于1.5平方米；镇区重点地必须按照规划要求建设人防工程，



04 空间布局线

4.1 镇政府驻地用地布局

4.2 镇政府驻地品质提升

4.1 镇政府驻地用地布局

优先保障民生服务

镇区适度增加公共服务设施用地供给，提高生活品质，在省道集中布局，形成连续的公共服务带。优化生活空间布局。

优化生活空间布局

以现状建设的居住区格局为基础，梳理路网脉络，提升公共服务设施和基础设施水平，增设开敞空间，打造环境优美、生活舒适的居住环境。提升人居环境。

提升人居环境

在练城乡预留部分土地，未来发展一二三产融合产业，促进乡镇产业发展，助力乡村振兴。增加绿地与开敞空间，提升乡政府所在地环境品质。居住生活组团重点增加小微绿地公共空间，提升人居环境品质。



4.2 镇政府驻地品质提升

完善全龄友好、公平共享的配套设施体系

教育设施:保留练城乡第一初级中学,新建3所幼儿园班级数均为3班,满足乡域学龄人口使用需求;

文化设施:规划保留文化活动中心,含图书阅览室和青少年、老年活动中心等;新建2处文化活动中心;

体育设施:规划5处大型多功能运动场地以及室外综合健身场地;

医疗卫生设施:规划保留现状练城乡卫生院;新建3处卫生服务站

社会福利设施:规划新建1处养老院;新建3处老年人日间照料中心

供水设施:规划新建水厂,实现联网供水;

污水设施:规划新建污水处理厂1处,位于乡政府驻地东南侧;

燃气设施:规划新建1处燃气储备站,位于乡政府驻地西侧,

环卫设施:保留现状2处垃圾中转站。

健全开敞空间体系

紧密结合现状建设用地,建设街头公园广场,面积1000-3000平方米不等,同时配建停车场、公厕、体育设施,提升镇区人居环境品质,助力旅游发展。



05 实施保障

5.1 强化规划传导

5.1 规划实施传导

规划传导

将乡域规划划分23个详细规划单元

包括1个镇区详细规划单元、18个实用性村庄规划单元、3个通则式村庄规划单元和1个特殊村庄单元。

